

User manual

Instrukcja obsługi



Fidi
breast pump
laktator

EN
PL
DE



lionelo
care

Introduction

Dear customer!

Thank you for placing trust in us and choosing Lionelo.

Our products are manufactured with utmost care to provide your child with comfortable use and safety. Thanks to the use of high-quality materials and modern solution, we provide you with a product perfect for everyday use.

Should you have any remarks or questions concerning the product, please do not hesitate to contact us:

pomoctechniczna@lionelo.com

IMPORTANT

Please read this manual before you start using the product to see all its functions and use them in accordance with intended use.

Keep this manual for further reference.

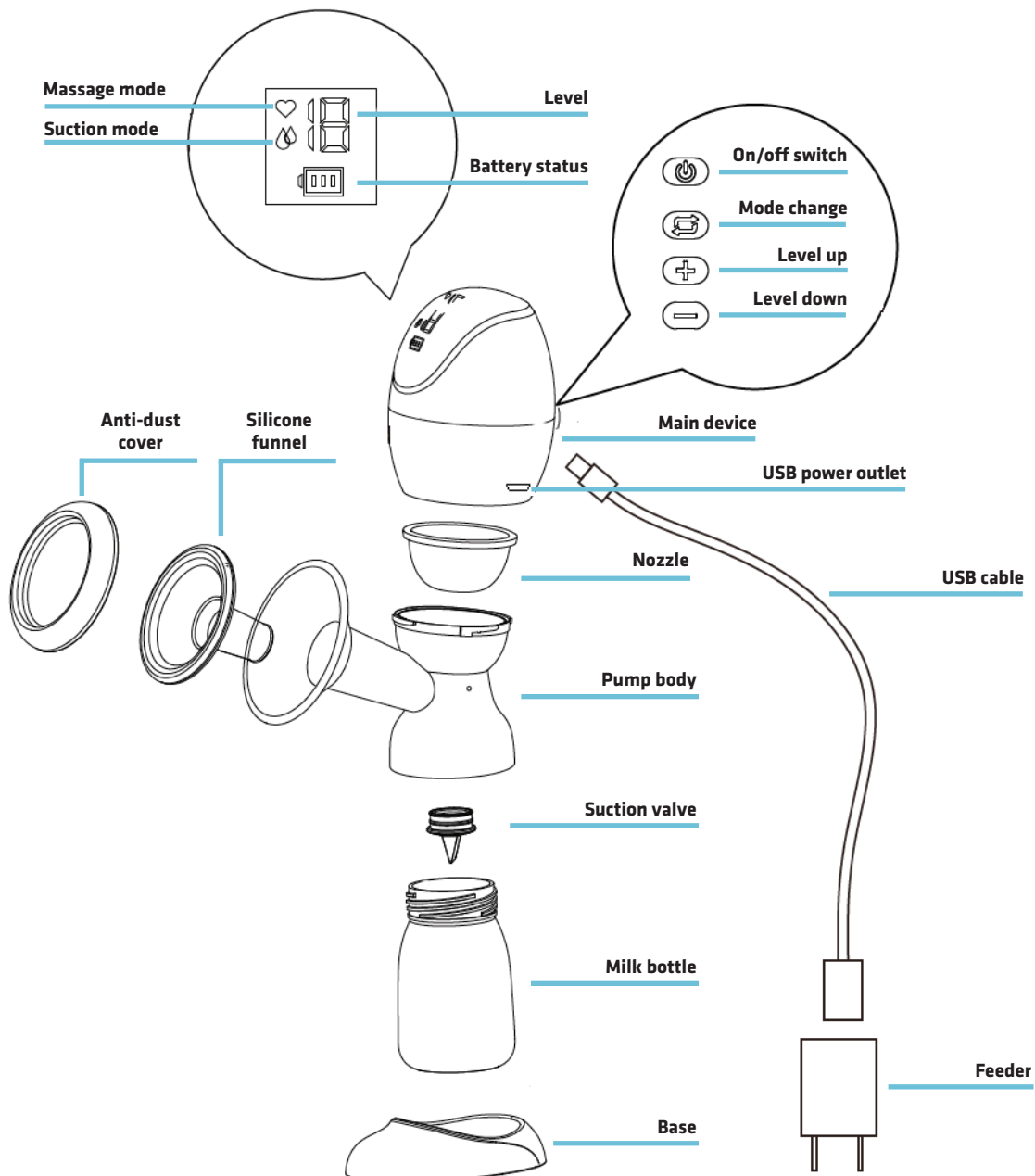
1. Do not repair or modify the device. Only an authorized service technician is allowed to perform these operations.
2. Do not switch the device on if you have noticed any damage. This applies both to a wire and plug.
3. Do not use the device if it acts up, has been dropped or immersed in water, overheats extensively, is discolored or deformed, or when other atypical symptoms occur. Contact the manufacturer's authorized service center.
4. Never leave the plugged device unattended.
5. This device is not a toy. Do not let your children play with it. Keep the device out of reach of children.
6. Use the device away from sources of heat, high temperatures, hot surfaces, direct sunlight, sources of ignition, naked flame, oils and sharp edges.
7. Do not use the device in the inflammable, explosive or toxic atmosphere.
8. Do not use chemicals to clean the device. Do not wash the main device and motor with water.
9. Switch the device off after every use.
10. To unplug the feeder, always grab a plug, never a wire.
11. Do not immerse the entire device in water or other liquids. Do not use near water.
12. Do not use the device for other purposes than designed.
13. Do not use the device and do not touch the feeder if your hands are wet.
14. Before you start cleaning or moving the device, switch it off and unplug.
15. Dry every element off carefully before the use.
16. Before and after every use, wash and disinfect all elements which fit tight to the body.
17. Use the original feeder (supplied) only.
18. If the breast pump causes discomfort or pain, switch the device off and stop using it immediately.
19. Do not use the device throughout the entire pregnancy.
20. Do not use the device if you are tired or when you sleep.

21. If you use the device but breast milk does not come out for more than 5 minutes, stop using the breast pump and contact your doctor.

BEFORE FIRST USE

1. Read the manual before you start using the breast pump.
2. Before the use, relax and make yourself comfortable on the chair.
3. Use one hand to hold a breast pump, and the other to control keys.
4. It is advisable to use the breast pump after you have a bath or shower. You can also use a hot compress or towel.
5. If you feel pain when using the device, stop using it and consult your doctor.

Device outline



BREAST PUMP MODES

1. Massage mode - 10 levels

The massage simulates child suction at the early breastfeeding stage. This mode triggers high-frequency and low-power suction.

2. Suction mode - 15 levels

The suction mode simulates child suction during breastfeeding. Suction power is higher while frequency lower.

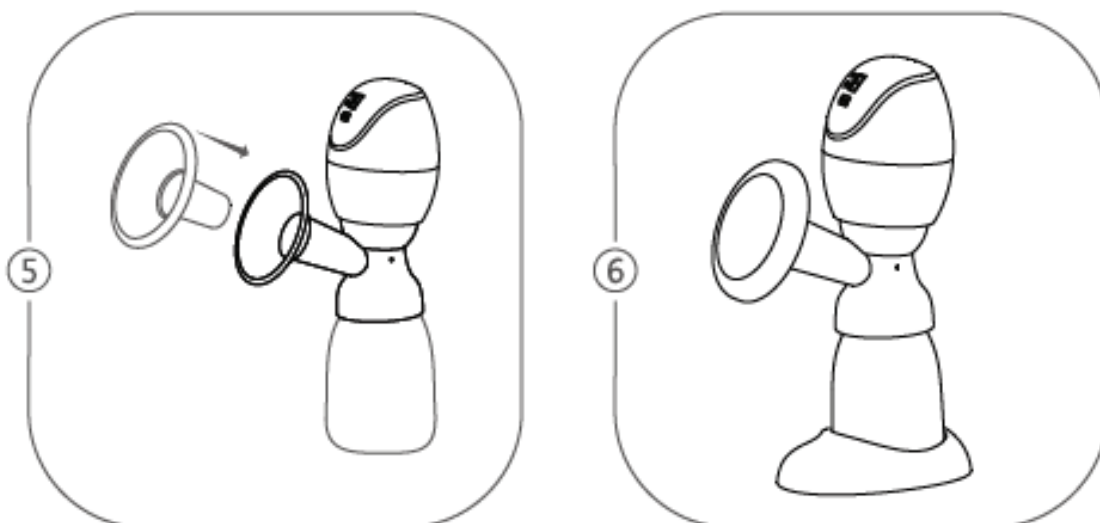
BREAST PUMP ASSEMBLY



1. Insert the suction valve into the body. Make sure the valve fits tight to avoid loss of tightness.
2. Screw the milk bottle on to the body.


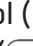




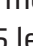



3. Put the nozzle at the top of the body; make sure it has been fixed properly and fits the edge.
4. Put the main device on the body, press and turn clockwise to secure.



5. Insert the silicone funnel into the body and put on the edge. Make sure the funnel fits the edge tight.
6. Place the breast pump on the base.

HOW TO USE

1. Before you use the breast pump for the first time, disinfect the elements which contact milk (milk bottle, body, valve, nozzle and silicone funnel as specified in the manual).
2. Put the silicone funnel on the breast. Make sure a nipple is located in the middle.
3. Switch the breast pump on with (). The screen will display a massage mode symbol () and battery status symbol ().
4. Press level up () or level down () to choose a relevant level. There are 10 levels in the massage mode.
5. When milk starts coming out, press mode change key () to change suction mode ().
6. Select a relevant level. There are 15 levels in the suction mode.
7. When you finish drawing milk, press the on/off switch () to turn the breast pump off. Remove the breast pump from the breast gently.
8. Unscrew the milk bottle.
9. Clean the device as specified in the manual.

A suitable and comfortable level is selected on a case-by-case basis and does not depend on the suction power.

CHARGING

The breast pump has a built-in battery.

1. When the battery is flat, the battery status symbol will start flashing. Stop using the breast pump then.
2. Switch the breast pump off.
3. Connect the USB cable to breast pump's USB power outlet and the other end to the USB feeder.
4. When charging, the battery status symbol shows charging.

5. When the battery is full, the battery symbol is on and does not flash.
6. You can use the breast pump when charging the battery but please be highly careful.

CLEANING AND DISINFECTING

1. When you finish using, disassemble the breast pump and clean the main device with a dry and soft cloth.
2. Before the first use and after every use, disinfect all elements contacting milk (milk bottle, body, valve, nozzle and silicone funnel).
To disinfect, immerse all elements in the boiling water and leave for 10 minutes. Make sure all elements have been immersed in water and none of them touches a dry part of the vessel as they may melt.

NOTE

The main device, USB cable and feeder must not be disinfected and cleaned with water. Only accessories having a direct contact with milk must be disinfected. When cleaning, be careful because damaged elements may cause the breast pump to malfunction.

The pictures are for reference only. The real design of the products may be different from the pictures presented.

WPROWADZENIE

Drogi Kliencie!

Dziękujemy za obdarzenie nas zaufaniem i wybranie marki Lionelo.

Nasze produkty wykonywane są z największą starannością, by zapewnić Twojemu dziecku komfort korzystania, równocześnie dbając o jego bezpieczeństwo. Dzięki wykorzystaniu wysokiej jakości materiałów i nowoczesnych rozwiązań technologicznych oddajemy w Twoje ręce produkt idealny do codziennego użytkowania.

Jeśli masz jakiegokolwiek uwagi lub pytania do zakupionego produktu, skontaktuj się z nami:

pomoctechniczna@lionelo.com

WAŻNE INFORMACJE

Prosimy o przeczytanie tej instrukcji przed przystąpieniem do obsługi produktu, aby zapoznać się z jego funkcjami i wykorzystać go zgodnie z przeznaczeniem.

Niestosowanie się do instrukcji bezpieczeństwa oraz użycie niezgodne z instrukcją może spowodować uszczerbek na zdrowiu.

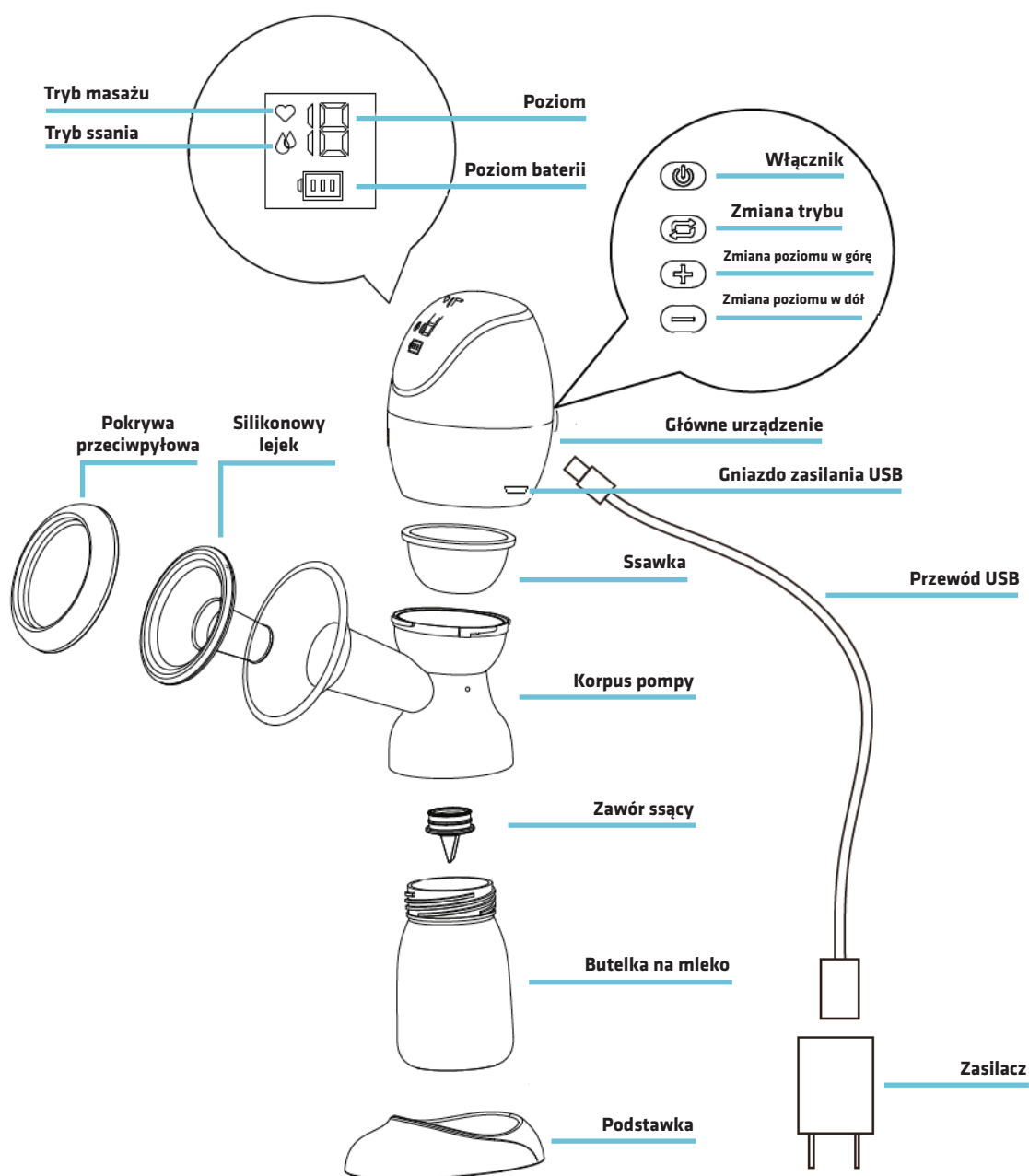
1. Nie należy naprawiać oraz dokonywać modyfikacji urządzenia. Czynności te może dokonać tylko autoryzowany serwis.
2. Nie uruchamiaj urządzenia, jeżeli zauważyłeś jakiegokolwiek uszkodzenia. Dotyczy to zarówno przewodu jak i wtyczki.
3. Nie używaj urządzenia, gdy zaczyna wadliwie działać, zostało upuszczone lub zanurzone w wodzie, nadmiernie nagrzewa się, pojawią się odbarwienia, wyrzuszenia oraz gdy wystąpią inne nietypowe zjawiska. Skontaktuj się z autoryzowanym serwisem producenta.
4. Nigdy nie zostawiaj urządzenia podłączonego do gniazda zasilania bez nadzoru.
5. To urządzenie nie jest zabawką. Nie pozwalaj, aby dzieci nim się bawiły. Przechowuj urządzenie w miejscu niedostępnym dla dzieci.
6. Używaj urządzenia z dala od źródeł ciepła, wysokich temperatur, gorących powierzchni, bezpośredniego światła słonecznego, źródeł iskrzenia, otwartego ognia, olei oraz ostrych krawędzi.
7. Nie używaj urządzenia w otoczeniu zawierającego łatwopalne, wybuchowe lub toksyczne substancje.
8. Nie używaj substancji chemicznych do czyszczenia urządzenia. Nie myj wodą głównego urządzenia z silnikiem.
9. Po każdym użyciu wyłącz urządzenie.
10. Odłączając zasilacz od prądu, ciągnij za wtyczkę, nie za przewód.
11. Nie zanurzaj całego urządzenia w wodzie lub w innych cieczach. Nie używaj w pobliżu wody.
12. Nie używaj urządzenia do innych celów, niż do których zostało ono zaprojektowane.
13. Nie używaj urządzenia i nie dotykaj zasilacza, mając mokre lub wilgotne ręce.
14. Przed czyszczeniem lub przenoszeniem urządzenia, wyłącz je i odłącz od źródła zasilania.
15. Dokładnie wysusz każdy element przed użyciem.
16. Przed oraz po każdym użyciu należy umyć i zdezynfekować wszystkie elementy, które będą przylegać do ciała.
17. Używaj tylko oryginalnego zasilacza z zestawu.
18. Jeżeli użytkowanie laktatora powoduje dyskomfort lub ból, natychmiast wyłącz urządzenie i przestań używać.
19. Nie używaj urządzenia przez cały okres ciąży.
20. Nie używaj urządzenia w przypadku zmęczenia lub podczas snu.

- 21.** Jeśli podczas używania urządzenia nie pojawia się mleko z piersi przez dłużej niż 5 minut, przestań używać laktatora i skonsultuj się z lekarzem.

PRZED PIERWSZYM UŻYCIEM

1. Przeczytaj instrukcję, zanim zaczniesz używać laktatora.
2. Przed użyciem zrelaksuj się i usiądź wygodnie na krześle.
3. Używaj jednej ręki do trzymania laktatora, a drugiej do kontroli przycisków.
4. Dobrym momentem na użycie laktatora jest czas po kąpieli, możesz również użyć gorącego kompresu lub ręcznika.
5. Jeśli czujesz ból podczas korzystania z urządzenia, przestań używać go i skonsultuj się z leka-

SCHEMAT URZĄDZENIA



TRYBY LAKTATORA

1. Tryb masażu – 10 poziomów

Masaż symuluje ssanie dziecka na początku karmienia piersią. Tryb ten powoduje ssanie w wysokiej częstotliwości i małej mocy ssania.

2. Tryb ssania – 15 poziomów

Tryb ssania symuluje ssanie dziecka podczas karmienia piersią. Moc ssania jest większa, a częstotliwość mniejsza.

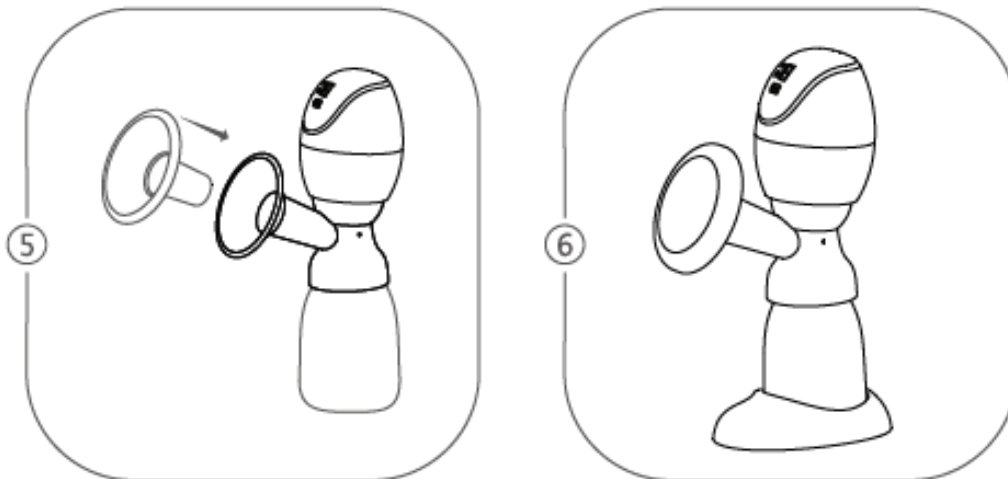
MONTAŻ LAKTATORA



1. Włóż zawór ssania do korpusu. Upewnij się, że zawór ściśle przylega, aby uniknąć wszelkich nieszczelności.
2. Przykręć butelkę na mleko do korpusu.



3. Nałóż ssawkę na górę korpusu, upewnij się, że jest prawidłowo nałożona i przylega do krawędzi.
4. Nałóż główne urządzenie na korpus, naciśnij i przekręć zgodnie z ruchem wskazówek zegarka, aby zabezpieczyć.



5. Włóż silikonowy lejek do korpusu i nałóż na krawędź. Upewnij się, że lejek ściśle przylega do krawędzi.
6. Umieść laktator w podstawce.

HOW TO USE

1. Przed pierwszym użyciem laktatora, zdezynfekuj elementy, które będą miały styczność z mlekiem (butelka do mleka, korpus, zawór, ssawka oraz lejek silikonowy zgodnie z instrukcją).
2. Przyłóż silikonowy lejek na pierś. Upewnij się, że sutek znajduje się pośrodku.
3. Włącz laktator włącznikiem (🔌). Wyświetlacz ukaże symbol trybu masażu (♥) oraz symbol poziomu baterii (🔋).
4. Naciśnij przycisk poziomu w górę (⬆️) lub w dół (⬇️) aby wybrać odpowiedni poziom. W trybie masażu jest 10 poziomów.
5. Kiedy mleko zacznie wypływać z piersi, wciśnij przycisk zmiany trybu (🔄) aby zmienić na tryb ssania (👄).
6. Wybierz odpowiedni poziom. W trybie ssania jest 15 poziomów.
7. Po zakończeniu odciągania mleka, wciśnij włącznik (🔌) aby wyłączyć laktator. Zdejmij delikatnie laktator z piersi.
8. Wykręć butelkę z mlekiem.
9. Wyczyść urządzenie zgodnie z instrukcją.

Wybór odpowiedniego i komfortowego poziomu jest indywidualną kwestią i nie zależy od siły ssania.

ŁADOWANIE

Laktator posiada wbudowaną baterię.

1. Kiedy bateria jest rozładowana, symbol poziomu baterii na laktatorze zacznie migać. Przestań wtedy używać laktatora.
2. Wyłącz laktator.
3. Podłącz przewód USB do gniazda zasilania USB laktatora, a drugi koniec do zasilacza USB.

4. Podczas ładowania symbol poziomu baterii pokazuje ładowanie.
5. Gdy bateria jest naładowana, symbol baterii świeci się i nie miga.
6. Można korzystać z laktatora podczas ładowania baterii, ale zaleca się szczególną ostrożność.

CZYSZCZENIE I DEZYNFEKCJA

1. Po użyciu zdemontuj laktator i wyczyść główne urządzenie suchą i miękką szmatką.
2. Przed pierwszym użyciem oraz po każdym użyciu, zdezynfekuj wszystkie elementy, które miały kontakt z mlekiem (butelka do mleka, korpus, zawór, ssawka oraz lejek silikonowy).

W celu zdezynfekowania, włóż wszystkie elementy do gotującej się wody na 10 minut.

Upewnij się, że wszystkie elementy są zanurzone w wodzie i żaden nie dotyka suchej części naczynia, ponieważ elementy mogą się stopić.

UWAGA

Główne urządzenie, przewód USB oraz zasilacz nie mogą być dezynfekowane oraz czyszczone wodą. Dezynfekcja dotyczy tylko i wyłącznie akcesoriów mających bezpośredni kontakt z mlekiem.

Podczas czyszczenia, zachowaj ostrożność, ponieważ uszkodzone elementy mogą spowodować niepoprawne działanie laktatora.

Zdjęcia mają charakter poglądowy, rzeczywisty wygląd produktów może różnić się od prezentowanego na zdjęciach.

EINLEITUNG

Sehr geehrte Kunden!

Wir bedanken uns für Ihr Vertrauen und Auswahl der Marke Lionelo.

Unsere Produkte werden mit äußerster Sorgfalt hergestellt, um Ihrem Kind einen Nutzungskomfort bei gleichzeitiger Sorge um sein Sicherheit zu gewähren. Dank den hochwertigen Materialien und innovativen technologischen Lösungen geben wir zu Ihren Händen ein Produkt über, das perfekt für den täglichen Gebrauch ist.

Falls Bemerkungen oder Fragen zum gekauften Produkt, nehmen Sie mit uns Kontakt auf:

pomoctecniczna@lionelo.com

WICHTIGE INFORMATIONEN

Vor dem Gebrauch des Gerätes lesen Sie die vorliegende Bedienungsanleitung, um seine Funktionen kennen zu lernen und es bestimmungsgemäß zu verwenden.

Nichtbeachten der Bedienungsanleitung und unsachgemäße Benutzung kann eine Verletzung verursachen.

Bewahren Sie die Bedienungsanleitung für den späteren Gebrauch auf.

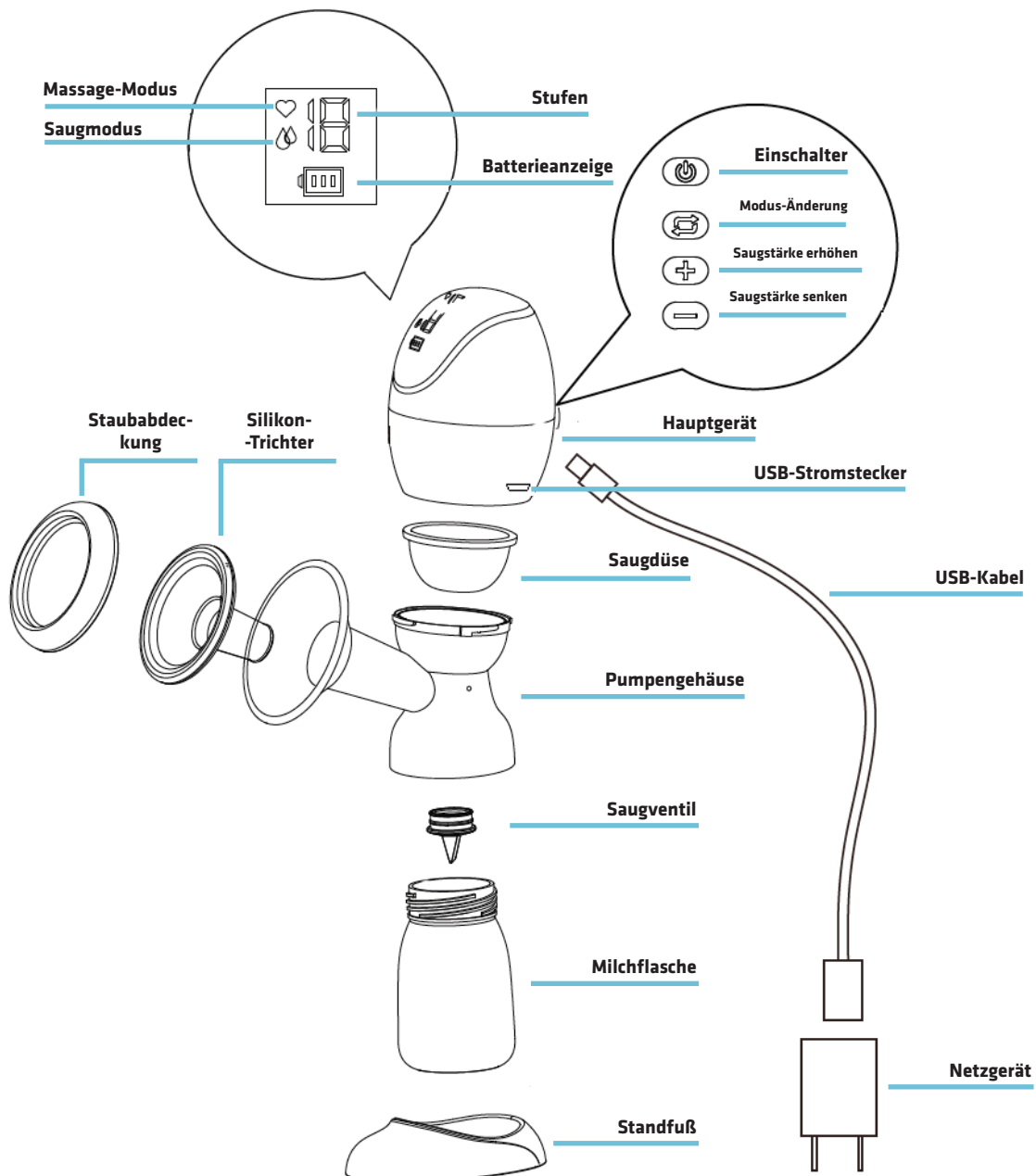
1. Das Gerät darf nicht repariert oder modifiziert werden. Diese Tätigkeiten dürfen nur durch ein autorisiertes Service durchgeführt werden.
2. Betätigen Sie das Gerät nicht, wenn Sie die Beschädigungen bemerkten. Dies betrifft sowohl das Kabel als auch den Stecker.
3. Das Gerät soll nicht verwendet werden, wenn es mangelhaft funktioniert, fallen gelassen oder eingeweicht wurde, wenn es sich übermäßig erwärmt, es Verfärbungen, Wölbungen erscheinen oder andere ungewöhnliche Erscheinungen vorkommen. Nehmen Sie Kontakt mit dem autorisierten Service des Herstellers auf.
4. Lassen Sie das Gerät nie unbeaufsichtigt, wenn es an die Stromversorgung angeschlossen ist.
5. Dieses Gerät ist kein Spielzeug. Lassen Sie nicht, dass die Kinder mit ihm spielen. Bewahren Sie das Gerät außerhalb der Reichweite von Kindern auf.
6. Das Gerät soll weit von den Wärmequellen, hohen Temperaturen, heißen Flächen, Funkenquellen, offenem Feuer, Ölen und scharfen Kanten aufbewahrt werden.
7. Benutzen Sie das Gerät nicht in der Nähe von brennbaren, explosiven oder toxischen Stoffen.
8. Verwenden Sie keine Chemikalien zur Reinigung des Gerätes. Waschen Sie das Gerät mit einem Motor nicht mit Wasser.
9. Schalten Sie das Gerät nach jedem Gebrauch aus.
10. Trennen Sie das Gerät von der Stromversorgung, haltend an einen Stecker, niemals an das Kabel.
11. Tauchen Sie das Gerät niemals in Wasser oder in andere Flüssigkeiten. Verwenden Sie es nicht in der Nähe vom Wasser.
12. Das Gerät darf nur bestimmungsgemäß verwendet werden.
13. Benutzen Sie das Gerät nicht und fassen Sie es nicht an, wenn Sie nasse oder feuchte Hände haben.
14. Bevor Reinigung oder Übertragung des Gerätes schalten Sie es aus und trennen Sie es von der Stromversorgung.
15. Vor dem Gebrauch trocken Sie sorgfältig alle Elemente ab
16. Vor und nach jedem Gebrauch reinigen und desinfizieren Sie alle Elemente, die an der Haut anliegen.
17. Benutzen Sie nur ein originales Netzteil aus dem Set.
18. Wenn das Benutzen der Milchpumpe Ihnen Unannehmlichkeiten oder Schmerz bereitet, schließen Sie das Gerät sofort aus und hören Sie auf, es zu benutzen.
19. Benutzen Sie das Gerät nicht während der gesamten Schwangerschaft.
20. Benutzen Sie das Gerät nicht bei der Müdigkeit oder während des Schlafens.

21. Wenn beim Benutzen des Gerätes keine Milch aus der Brust für mehr als 5 Minuten ausfließt, hören Sie auf, die Milchpumpe zu benutzen und konsultieren Sie Ihren Arzt.

VOR DEM ERSTEN GEBRAUCH

1. Vor dem ersten Gebrauch der Milchpumpe lesen Sie die Bedienungsanleitung.
2. Vor dem Gebrauch der Milchpumpe entspannen Sie sich und setzen sich bequem auf dem Stuhl.
3. Benutzen Sie nur eine Hand, um die Milchpumpe zu halten und die zweite Hand, um die Tasten zu kontrollieren.
4. Ein guter Moment, um die Milchpumpe zu benutzen, ist die Zeit nach dem Bad. Sie können auch die wärmen Umschläge oder ein Badetuch verwenden.

SCHEMA DES GERÄTES



MODI DER MUTTERMILCHPUMPE

1. Massage-Modus - 10 Stufen

Die Massage simuliert das Saugen des Kindes zu Beginn des Stillens. Dieser Modus verursacht das Saugen bei hohen Frequenzen und kleiner Saugkraft.

2. Saugen-Modus - 15 Stufen

Der Saugen-Modus simuliert das Saugen des Kindes während des Stillens. Die Saugkraft ist größer und die Frequenz niedriger.

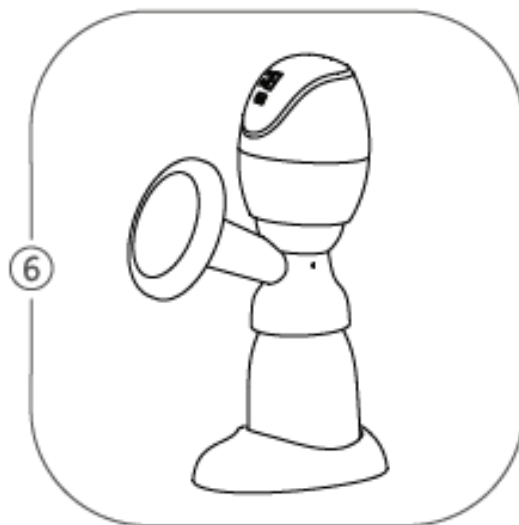
MONTAGE DER MUTTERMILCHPUMPE



1. Stecken Sie das Saugventil in Pumpengehäuse ein. Prüfen Sie, ob das Ventil eng anliegt, um alle Undichtigkeiten zu vermeiden.
2. Schrauben Sie die Milchflasche an dem Pumpengehäuse an.



3. Setzen Sie den Sauger auf einen oberen Teil des Pumpengehäuses auf. Prüfen Sie, ob er korrekt montiert wird und am Rand anliegt.
4. Setzen Sie das Hauptgerät auf das Pumpengehäuse auf, drücken und drehen Sie es im Uhrzeigersinn, um es abzusichern.



5. Setzen Sie den Silikon-Trichter in Pumpengehäuse ein und setzen Sie ihn auf den Rand auf. Prüfen Sie, ob den Trichter eng am Rand anliegt.
6. Setzen Sie die Muttermilchpumpe auf Standfuß auf.

GEBRAUCHSWEISE

1. Vor dem ersten Gebrauch der Milchpumpe, bitte diese Elemente zu desinfizieren, die in Berührung mit Muttermilch (Milchflasche, Pumpengehäuse, Ventil, Sauger und Silikon-Trichter laut der Bedienungsanleitung) kommen.
2. Legen Sie den Silikon-Trichter an die Brust an. Prüfen Sie, ob die Brustwarze sich in der Mitte befindet.
3. Schalten Sie die Milchpumpe mit dem Einschalter ein (🔌). Die Anzeige zeigt ein Symbol der Massage (♥) und ein Symbol des Batteriestandes (🔋).
4. Drücken Sie die Taste für Erhöhung der Saugstärke (⊕) oder Senkung (⊖) um die entsprechende Saugstärke zu wählen. Im Massage-Modus zur Verfügung stehen 10 Stufen.
5. Wenn die Milch beginnt, aus der Brust auszufließen, drücken Sie die Taste der Modus-Änderung (🔄) um die Saugstärke (💧) zu ändern.
6. Wählen Sie die richtige Saugstärke. Im Massage-Modus stehen zur Verfügung 15 Stufen.
7. Nach dem Abpumpen von Milch, drücken Sie die Taste (🔌) um die Muttermilchpumpe auszuschalten. Entfernen Sie die Milchpumpe von der Brust.
8. Drehen Sie die Flasche mit der Muttermilch heraus..
9. Reinigen Sie das Gerät gemäß der Bedienungsanleitung.

Die Auswahl der entsprechenden und komfortablen Saugstärke ist ein individueller Einzelfall und ist nicht von der Saugkraft abhängig.

LADEN

Die Muttermilchpumpe besitzt eine eingebaute Batterie

1. Wenn die Batterie leer ist, blinkt das Symbol der Batterieanzeige an der Milchpumpe. Hören Sie dann auf, die Milchpumpe zu benutzen.
2. Schalten Sie die Milchpumpe aus.
3. Schließen Sie das USB-Kabel an USB-Stromanschluss der Milchpumpe an, die andere Endung des Kabels schließen Sie an USB-Stromanschluss an.
4. Beim Laden zeigt das Symbol der Batterieanzeige einen Ladestatus.
5. Wenn die Batterie aufgeladen ist, leuchtet das Symbol der Batterie und es blinkt nicht.
6. Es ist möglich, die Milchpumpe beim Laden der Batterie zu benutzen, aber es ist besondere Vorsicht geboten.

REINIGUNG UND DESINFEKTION

1. Nach dem Gebrauch demontieren Sie die Milchpumpe und reinigen Sie das Hauptgerät mit einem trockenen und weichen Tuch.
2. Vor dem ersten Gebrauch und nach jedem Gebrauch desinfizieren Sie alle Elemente, die in Berührung mit Muttermilch (Milchflasche, Pumpengehäuse, Ventil, Sauger und Silikon-Trichter) kommen.
Um die Elemente zu desinfizieren, legen Sie alle Teile im kochenden Wasser für 10 Minuten. Prüfen Sie, ob alle Elemente ins Wasser eingetaucht werden und kein Element den trockenen Teil des Gefäßes berührt, weil die Elemente geschmolzen werden können.

ACHTUNG

Bitte, das Hauptgerät, USB-Kabel und Netzteil nicht zu desinfizieren und mit Wasser zu reinigen. Die Desinfektion betrifft ausschließlich das Zubehör, das in Berührung mit der Milch kommt.

Bei der Reinigung ist Vorsicht geboten, weil die beschädigten Elemente eine fehlerhafte Arbeit der Milchpumpe verursachen können.

Die Fotos sind anschaulich, das tatsächliche Aussehen der Produkte kann von der gezeigten Abbildung und Schemen abweichen.

Declaration of Conformity

Product details

For the following

Product : BREAST PUMP

Model(s) : LOC - FIDI

Date of issue : 11.2017



Declaration & Applicable standards

We, BrandLine Group Sp. z o.o., hereby declare under our sole responsibility that the of t he above referenced product complies the following directives:

EN 55014-1 :2006+A1 :2009+A2:2011

EN 55014-2:1997+A1 :2001+A2:2008

EN 55014-2:2015

EN 61000-3-2:2014

EN 61000-3-3:2013

Representative

BrandLine Group Sp. z o.o.
ul. Dziadoszańska 10
61-248 Poznań



BRANDLINE GROUP
SPÓŁKA Z OGRANICZONĄ ODPOWIEDZIALNOŚCIĄ
ul. Dziadoszańska 10, 61-248 Poznań
NIP 782-257-98-40, Regon 361233546
(1)



lionelo
care